

# Programme de tests rapides pour les élèves et le personnel des écoles de Terre-Neuve-et-Labrador

Les élèves, le personnel enseignant et des écoles de la maternelle à la 12<sup>e</sup> année recevront des trousse de tests rapides d'autodépistage de la COVID-19 à utiliser à la maison. Ces tests peuvent être utilisés si vous avez des symptômes ou si vous avez été identifié comme contact étroit et que vous devez subir un test.

Nous vous demandons de ne pas gaspiller les tests rapides. Ils constituent une ressource précieuse et limitée et doivent être utilisés à bon escient et uniquement si un test est indiqué. Si vous avez des doutes quant aux exigences en matière de test, veuillez remplir l'outil en ligne d'autoévaluation des symptômes de la COVID-19 et de déclaration des résultats des tests de dépistage, à l'adresse [covidassessment.nlchi.nl.ca](https://covidassessment.nlchi.nl.ca) (en anglais seulement) pour obtenir des conseils.

Lorsque vous recevrez les tests, gardez-les en lieu sûr et hors de la portée des enfants et des animaux de compagnie.

Vous pouvez offrir des tests rapides à d'autres personnes qui doivent subir un test si vous avez des trousse supplémentaires à la maison (p. ex. à des amis et à des membres de votre famille).

## Utilisation des tests rapides

- Chaque élève et membre du personnel enseignant et des écoles recevra des trousse de tests rapides d'autodépistage.
- Vous devriez utiliser ces tests si vous commencez à avoir des symptômes.
- Vous pouvez garder les tests restants à des fins d'utilisation future, notamment si vous avez été identifié comme contact étroit (voir le schéma des contacts étroits pour des consignes), ou vous pouvez les utiliser si vous obtenez un résultat invalide (voir le mode d'emploi).
- **N'effectuez pas de test rapide si vous avez eu la COVID-19 dans les 90 derniers jours.** Une réinfection est peu probable dans les trois mois suivant un diagnostic de COVID-19. Si vous avez des symptômes, isolez-vous jusqu'à ce que la fièvre tombe ET que vos symptômes se soient atténués au cours des 24 dernières heures.

## Dépistage en cas de symptômes

- Si vous commencez à présenter des symptômes de la COVID-19, ne vous rendez pas à l'école.
- Testez-vous le premier jour des symptômes. Si ce test est négatif, effectuez un deuxième test 72 heures plus tard.
- Par exemple, si vous faites un test rapide le lundi matin, vous devriez faire un autre test le jeudi matin.
- Il n'y a aucun risque à jeter les tests utilisés dans les ordures ménagères.
- Si les deux tests sont négatifs **ET** que vous n'avez pas de fièvre **ET** que vos symptômes se sont atténués au cours des 24 dernières heures, vous pouvez retourner à l'école.
- Si vous avez toujours de la fièvre ou que vos symptômes ne se sont pas améliorés, veuillez rester chez vous jusqu'à 24 heures après la disparition de votre fièvre **ET** l'atténuation de vos autres symptômes.

## Si vous obtenez un résultat positif

- Ne faites pas d'autres tests.
- Vous êtes considéré comme un cas positif de COVID-19.
- Vous pouvez signaler votre résultat de test positif en remplissant l'outil en ligne d'autoévaluation des symptômes de la COVID-19 et de déclaration des résultats des tests de dépistage, à l'adresse [covidassessment.nlchi.nl.ca](https://covidassessment.nlchi.nl.ca) (en anglais seulement).

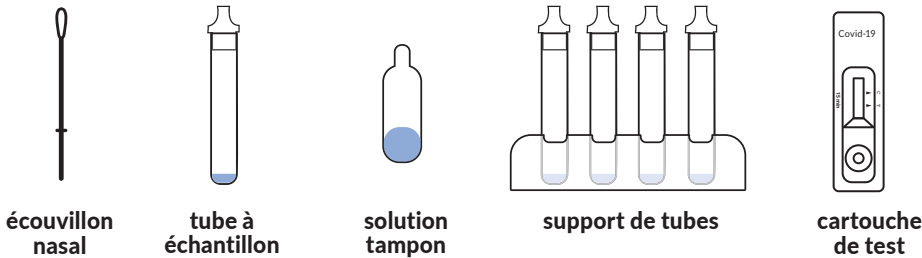
## Renseignements supplémentaires

Consultez le site [gov.nl.ca/covid-19/fr/programme-de-tests-rapides-pour-les-ecoles/](https://gov.nl.ca/covid-19/fr/programme-de-tests-rapides-pour-les-ecoles/) pour obtenir des consignes détaillées sur la façon d'utiliser les tests rapides si vous avez des symptômes ou si vous avez été en contact étroit avec une personne atteinte de la COVID-19.



# Test de dépistage rapide BTNX de la COVID-19

## VOTRE TROUSSE DE DÉPISTAGE CONTIENT :



### VOUS AUREZ BESOIN :

- d'une surface propre et plane
- de désinfectant pour les mains
- d'un chronomètre ou d'une horloge

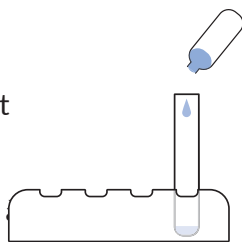
Pour accroître l'exactitude du test, il est recommandé de se frotter la gorge, les joues ET les narines à l'aide du même écouvillon. Si vous n'êtes pas en mesure de suivre ces instructions, frottez l'écouvillon uniquement contre la paroi de vos narines (le prélèvement d'échantillons provenant uniquement de la gorge ou des joues ne donnera pas de résultats exacts).

### AVANT DE COMMENCER

- Laissez le matériel atteindre la température ambiante (18 à 30 °C) avant de l'utiliser.
- Lavez-vous les mains.
- Nettoyez la surface de travail.
- Déballez le contenu de votre trousse de dépistage.
- Retirez la cartouche de test de l'emballage.
- Inscrivez votre nom sur la cartouche si vous effectuez le dépistage de plus d'une personne.

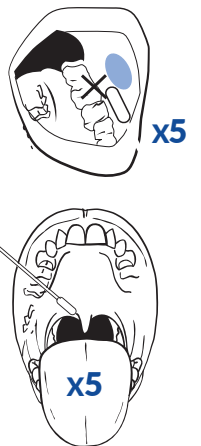
### ÉTAPE 1

- Placez le tube à échantillon dans le support pour qu'il soit bien droit.
- Ajoutez le contenu de la bouteille de solution tampon usage unique dans le tube à échantillon.



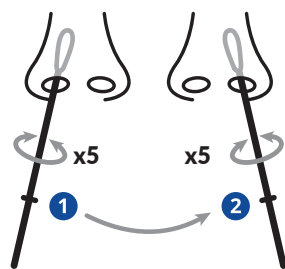
### ÉTAPE 2

- Ouvrez la bouche.
- Sans vous toucher les dents, frottez l'écouvillon entre la paroi de votre joue et de vos gencives inférieures d'un côté, puis de l'autre (au moins cinq fois par côté).
- Puis, penchez la tête vers l'arrière et, à l'aide du même écouvillon, frottez le fond de votre gorge cinq fois d'avant en arrière (cela peut provoquer des haut-le-cœur chez certaines personnes; ce n'est pas dangereux).



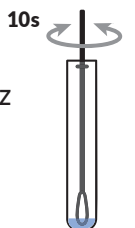
### ÉTAPE 3

- Ensuite, insérez ce même écouvillon dans les narines (environ 2 cm).
- Frottez l'écouvillon contre la paroi interne de la narine et tournez-le cinq fois, puis répétez dans l'autre narine avec le même écouvillon.



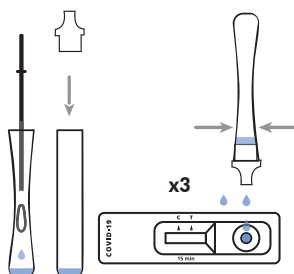
### ÉTAPE 4

- Trempez le bout de l'écouvillon dans le tube à échantillon, faites tourner et remuez l'écouvillon dans le liquide pendant dix secondes.
- Pressez l'écouvillon en pinçant le tube autour de l'écouvillon de 10 à 15 fois.
- Placez l'écouvillon dans le liquide et laissez reposer deux minutes dans le support.



### ÉTAPE 5

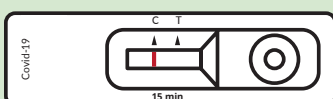
- Retirez l'écouvillon du tube en faisant tomber le liquide restant en pinçant le tube autour de l'écouvillon.
- Fixez la buse au tube et faites délicatement tomber trois gouttes dans le creux rond de la cartouche de test.



### ÉTAPE 6

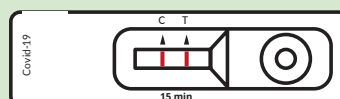
- Réglez un chronomètre à 15 minutes. Après 15 minutes, une ligne de couleur apparaîtra dans la fenêtre de résultat.
- Lorsque vous avez terminé, jetez le matériel de dépistage à la poubelle, désinfectez vos mains et nettoyez votre espace de test.

### RÉSULTAT NÉGATIF



Une ligne à la marque « C », aucune ligne à la marque « T ». Continuez de suivre le calendrier de dépistage.

### RÉSULTAT POSITIF



Deux lignes : une à la marque « C », une à la marque « T ». Isolez-vous immédiatement et consultez l'outil d'évaluation et de déclaration de la COVID-19 (en anglais seulement) pour déterminer si vous devez subir un test en laboratoire et pour signaler votre résultat positif. Ne composez pas le 811 à moins de ne pas avoir accès à Internet.

### RÉSULTAT INVALIDE

Si le résultat de votre test ne correspond pas aux exemples **néгатif** ou **positif**, le test n'a peut-être pas fonctionné. Refaites le test jusqu'à ce que le résultat soit positif ou négatif.